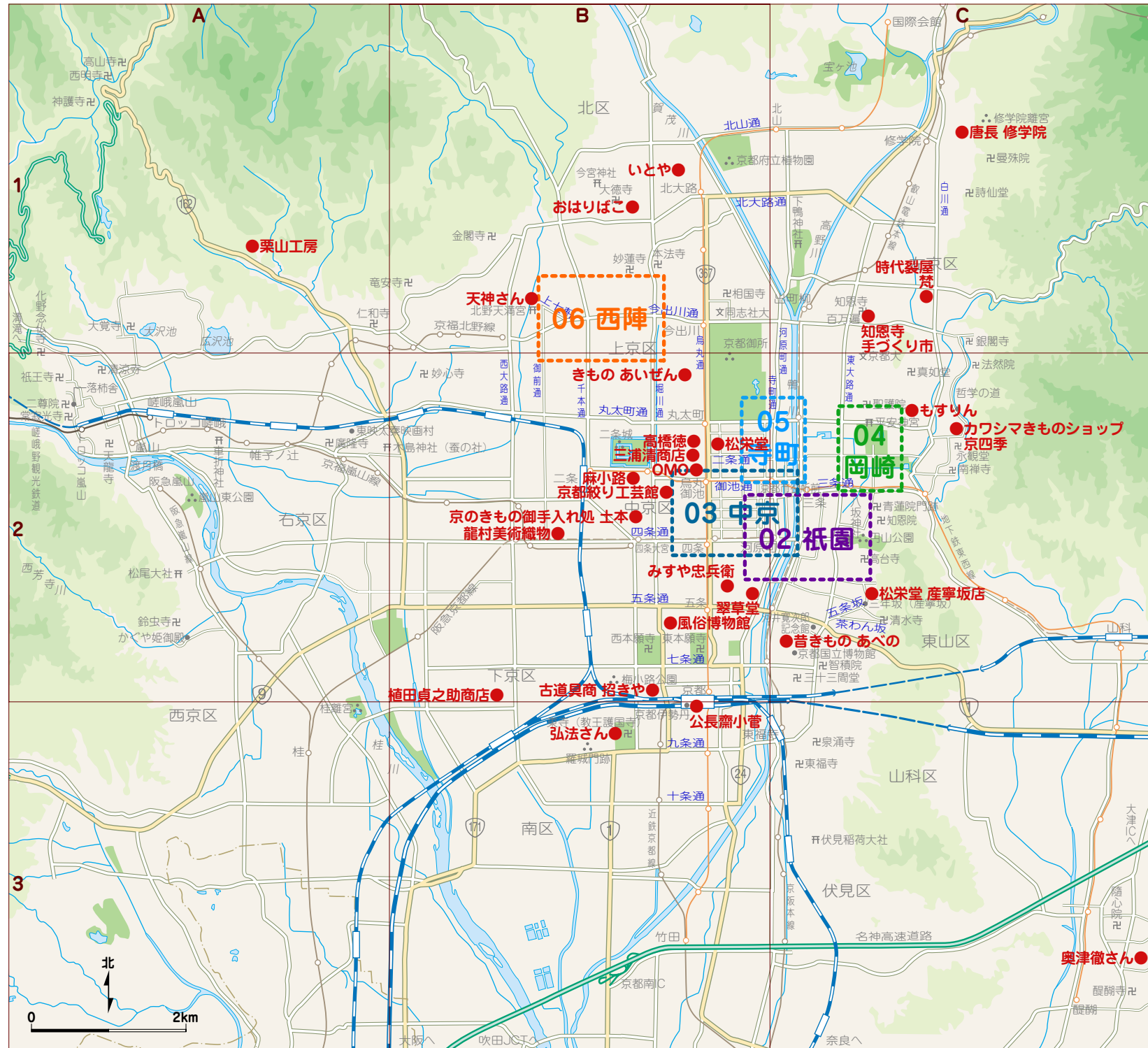


KYOTO KIMONO MAP

2006.2



copyright(c)フー
ダウンロードはこちらから
<http://foohome.com/kimono/map/>

01 京都広域

01 京都 広域

●栗山工房

<http://www.kuriyamakoubo.com/>

<http://www.kanshin.jp/kimono/index.php3?mode=keyword&id=205594>

右京区梅ヶ畑高鼻町14

075-861-4203

10:00~16:00

土日祝定休

工房の見学・染体験ができます。月～金のみ、3日前まで要予約。

紅型染めの帯づくりは土日のみ。参加費3万5千円。

作品の展示もあり。

未訪問。機会を作ってぜひ出かけたい。

呉服メーカー (栗山紅型)

地図A-1

●三浦清商店

<http://www.miurasei.jp/>

<http://www.kanshin.jp/kimono/index.php3?mode=keyword&id=244727>

中京区二条通新町東入ル

075-231-1529

9:00~17:00

日祝定休

白生地やさんが発展して、悉皆屋さんの機能も加わったというお店です。

帯揚や風呂敷、着尺など、好みの白生地に、好みの色の染めをお願いすることができます。例えば帯揚は5千円弱。

余談ですが斜め向かいの和菓子屋さん「二条駿河屋」は表千家御用達の名店。「松露」というお菓子、餡がものすごくおいしいです。

呉服メーカー (白生地)

地図B-2



●きもの あいぜん

<http://www.kimono-aizen.co.jp/>

中京区上長者町通室町西入ル4軒目南側

075-417-6885

10:00~18:00

水曜定休

御所のすぐ西に位置するすてきな呉服店。

こだわって選りすぐったものが多くありそうです。

着付教室も開催されています。

呉服

地図B-2

●カワシマきものショップ 京四季

<http://www.kyoto2001.co.jp/kyoshiki/>

左京区若王子町16 哲学の道南入口 (市バス永観堂or東天王町or宮前町下車)

075-751-8688

11:00~17:00 (年末年始・お盆時期のみ13:00~17:00)

水木定休 (祝祭日営業・桜と紅葉時期は無休)

川島織物のものをたくさんみるのできるお店です。

どちらかというとミセス向き。

呉服

地図C-2

●OMO morita motoko shop

<http://www.moritamotoko.com/>

<http://www.kanshin.jp/kimono/index.php3?mode=keyword&id=433956>

中京区室町通押小路上路東側4軒目

075-212-8676

11:00~19:00

水曜定休

もりたもとこさんのショップ。

おいてある品物は、オリジナルの絹の染物、オリジナルの帯締、伊勢木綿の反物、仕立て上がりの着物、SOU・SOUの靴下や足袋、かんざしや帯留など小物、などなど。

とっても居心地のよい空間です。

呉服その他

地図B-2



●天神さん

上京区馬喰町 北野天満宮境内にて

毎月25日に境内で開かれる骨董市。

きものばかり扱う店も多くあり。

暗いうちから始まります。朝早くから出かけるべし。

アンティーク (市)

地図B-1



●弘法さん

<http://www.touji-ennichi.com/>

南区九条1 東寺 (教王護国寺) 境内にて

0774-31-5550 (東寺出店運営委員会)

毎月21日に境内で開かれる骨董市。

きものばかり扱う店も多くあり。「クロワッサン 着物の時間」によると北門外の店が狙い目とか。

暗いうちから始まります。朝早くから出かけるべし。

毎月第一日曜日には「東寺ガラクタ市」もあります。

アンティーク (市)

地図B-3



●知恩寺 手づくり市

左京区田中門前町103 知恩寺境内にて

(百万遍交差点北東・市バス百万遍下車)

毎月15日 (雨天の際は16日)

9:00~夕方

京大の向い、百万遍にある知恩寺 (知恩院とは違います) にて毎月15日開催されるユニークな市。キャッチコピーは“私が創りました。買ってください”。基本的に手づくり以外の物品の販売は禁止されています。和み系、アート系、インド系。いろんな人たちが所狭しと自分の作ったものを並べています。着物関係では、籠のバッグや、古裂で作った小物、桐で作られた小物入れなどに会えると思います。

アンティーク (市)

地図B-3



●もすりん

左京区岡崎天王町47 (市バス岡崎神社or東天王町下車・ホテル平安の森裏)

075-761-3258

11:00~17:00

不定休

古布・きもの・古道具のお店。

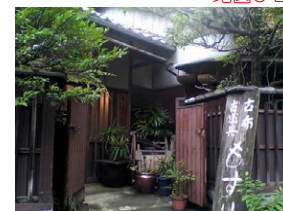
勾配のきつい坂道の途中にある、縁に囲まれた古い一軒家。

布を大事に大事にしている想いが伝わってくるすてきなお店です。

東寺弘法さん (毎月21日)・東寺ガラクタ市 (毎月第一日曜日)・北野天満宮天神さん (毎月25日)・知恩寺手づくり市 (毎月15日) にも出店されています。着物に白い割烹着姿の奥さまが目印。

アンティーク

地図C-2



●時代裂屋 梵

<http://www.bon-kyoto.co.jp/>

<http://www.kanshin.jp/kimono/index.php3?mode=keyword&id=224265>

左京区北白川堂ノ前町38-1 (白川通と御蔭通の交差点南西角・市バス北白川別当町下車)

075-711-7095

10:00~18:00

着物もありますが、古裂で作られた小物が充実。

細工もの、バッグ、丸ぐけの帯締め、等々。

アンティーク

地図C-1

●昔きもの あべの

東山区大黒町通正面上ル（市バス三十三商堂前下車）
075-551-5921
10：00～16：30
月水金定休
こじんまりしたお店ですが、いろいろあります。店頭に出ている着物も多そう。

アンティーク

地図C-2

●古道具商 招きや

http://www.rakuten.co.jp/manekiya.jangck/
南区西九条戒光寺町2（京都駅中央西出口より八条通を西へ800m）
075-661-8681
ネットショッピングもされているお店。弘法市と一緒にまわることが。
未訪問。

アンティーク

地図B-2

●龍村美術織物 織寶館2階ギャラリー

http://www.tatsumura.co.jp/
中京区壬生森町29（市バス四条中新道下車・河原町通北側）
075-802-3251
8：50～17：30
土日祝休（平日のみ）
龍村美術織物の本社併設のギャラリー。
いくつかの展示物に加えて、龍村のバッグや札入などの小物、小裂などの販売もされています。

小物

地図B-2



●京都西陣 おはりばこ

http://www.oharibako.com/
http://www.kanshin.jp/kimono/index.php3?mode=keyword&id=287953
北区紫野門前町70（大徳寺道北大路上ル・大徳寺の東側）
075-495-0119
11：00～18：00
木曜定休
手作りの和小物やさん。
オーダーメイドも可能。
小物（飾り結びと押し絵のストラップ・つまみかんざし・香袋）の手作り体験が出来ます。

小物

地図B-1

●植田貞之助商店（丸吉足袋）

http://www.kanshin.jp/kimono/index.php3?mode=keyword&id=288136
下京区七条御所ノ内本町46
075-313-1761
不定休
要予約
お誂え専門の足袋屋さん。いつか作りたい。
“こはぜ”に名前がはいるそうです。6足27,000円。
必ず電話で予約のうえ、来店を。
未訪問。

小物（足袋）

地図B-2

●公長齋小菅

http://www.kohchosaibamboo.com/
http://www.kanshin.jp/kimono/index.php3?mode=keyword&id=248981
下京区烏丸通塩小路下ル東塩小路町 京都伊勢丹8F
075-342-5714
10：00～19：30
無定休
美しい籠バッグを作る「公長齋小菅」のたぶん唯一の直営ショップ。

小物（竹製品）

地図B-3

●麻小路

http://www.asakoji.com/
中京区御池通堀川西入ル猪熊角
075-841-5000
10：00～18：00
月曜定休
築80年の京町家を利用した、麻100%の製品のみを扱うお店。
商品は、のれんや衣料、麻ヒモ、麻の傘、ハンカチ、かばんなど。
麻の原料は、亜麻（リネン）・苧麻（ラミー）・大麻（ヘンプ）・麻糸・野州麻・日本麻・マニラ麻など、なんでもござれ。
藤布・科布など、希少価値のある布もいくつか。
そのまま帯に仕立られそうなものも少しあります。

小物（麻製品）

地図B-2



●松栄堂 本店

http://www.shoyeido.co.jp/
http://www.kanshin.jp/kimono/index.php3?mode=keyword&id=223722
http://www.kanshin.jp/kimono/index.php3?mode=keyword&id=130237
中京区烏丸通二条上ル東側
0120-230-700
9：00～19：00（土日祝～17：00）
無定休
お香のお店ですが、「匂い袋」「防虫香」など、きものにまつわる商品もいくつか。

お香

地図B-2



●松栄堂 産寧坂店

http://www.shoyeido.co.jp/
http://www.kanshin.jp/kimono/index.php3?mode=keyword&id=223722
http://www.kanshin.jp/kimono/index.php3?mode=keyword&id=130237
東山区清水3丁目334 青龍苑内（産寧坂北側）
075-532-5590
9：00～18：00
無定休
お香のお店ですが、「匂い袋」「防虫香」など、きものにまつわる商品もいくつか。
清水寺や高台寺の近く。観光ついでにお土産を買うのにも便利です。

お香

地図C-2

●いとや 増田泰商店

<http://www.e-itoya.com/>

北区紫竹下梅ノ木町62（地下鉄北大路駅近く・今宮通新町西入ル）

075-491-4795

9：00～18：00

土日祝定休

和裁用具の専門店。品揃えはさすがです。

オンラインショッピングもされています。

その他（和裁用品）

地図B-1



●高橋徳 手描友禅教室

<http://www.takahashitoku.com/>

<http://www.kanshin.jp/kimono/index.php3?mode=keyword&id=285576>

中京区新町通二条上ル二条新町717

075-211-1664

千總のきものを製作している京都・新町の京友禅メーカー「高橋徳」が、こちらでとても本格的な「手描友禅染教室」を開いてらっしゃいます。

一日だけの体験コースもあり。要予約。

その他（友禅教室）

地図B-2

●みすや忠兵衛

<http://www.kanshin.jp/kimono/index.php3?mode=keyword&id=222985>

<http://www.japan-kyoto.net/meisanhin/waza/misuyachubei.htm>

下京区松原通高倉西入ル 山口忠兵衛ビル4F

075-365-0795

10：00～17：00（12：00～13：00休憩）

土日祝定休

半襟かけの針や、着物のほつれを裏側にまわす「ほつれのん」はこちらで。

商品は京都クラフトセンター（02祇園）、京都伝統産業ふれあい館（04岡崎）などでも取扱があります。

その他（針）

地図B-2

●翠草堂

<http://www.kanshin.jp/kimono/index.php3?mode=keyword&id=306757>

下京区河原町通五条上ル西側

075-361-0557

9：00～19：00

日祝定休

創作印のお店。

絵と文字とを組み合わせで作る「京乃印」は雅の極み。数年待ちとのことですが一生の宝物になりそう。

普通の実印や銀行印も作られています。こちらは1週間ほどの仕上がり。

その他（印章）

地図B-2



●唐長 修学院

<http://www.karacho.co.jp/>

左京区修学院水川原町36-9（叡山電鉄修学院駅より比叡山方面へ徒歩5分）

10：30～18：00

色和紙に板木で文様を刷り上げる唐紙（からかみ）。全て室町時代から変わらぬ手法で手摺により作られています。

ポストカードや便箋などもあり。

未訪問。

その他（唐紙）

地図C-1

●京のきもの御手入れ処 土本

<http://www.tsuchimoto-kyoto.jp/>

<http://www.kanshin.jp/kimono/index.php3?mode=keyword&id=294292>

中京区黒門通蛸薬師下ル下黒門町

075-801-2963

染色補正師さんが7名（1級技能士5名、そのうち職業訓練指導員3名、2級技能士1名）在籍しているとのこと。地直し・しみ抜き・丸洗い・洗い張り・日焼け直しなどをしていただけます。

悉皆

地図B-2

●奥津徹さん

伏見区醍醐御陵西裏町29-10

075-571-4356

『きものであそぼ』の遠藤環子さんおすすめの洗濯やさん。呉服類ならなんでもコミで1キロ1000円で丸洗い／染抜きをしていただける。

醍醐寺のそばの住宅地に、洗濯小屋がありました。おじさんとのおしゃべりが楽しい。

訪問する場合は要連絡。

悉皆

地図C-3



●京都絞り工芸館

<http://shibori.jp/>

中京区油小路通御池上ル

075-221-4252

10：00～17：00

土日祝要予約

絞りの体験をすることができます。

未訪問。

博物館

地図B-2

●風俗博物館

<http://www.iz2.or.jp/>

<http://www.kanshin.jp/kimono/index.php3?mode=keyword&id=243324>

下京区新花屋町通堀川東入ル 井筒南店ビル5F

075-342-5345

9：00～17：00

日祝休館

テーマは平安時代、源氏物語。

未訪問。

博物館

地図B-2

KYOTO KIMONO MAP

1

B

C

裂菅野●

D



- ちんぎれや
- てっさい堂
- にしむら
- 今昔西村
- 尾張屋
- ぎをん齋藤
- 染司よしおか
- みの忠
- えり萬

●やう

●日本髪資料館

2

- や
- 京都クラフトセンター
- 公長齋小菅
- かづら清老舗
- 井澤屋
- むら田
- 金竹堂
- 美の忠
- 幾岡屋
- 田中屋履物店
- たけわか
- 西河
- ワンネス

●丹羽べっこう店
●ない藤

3

●まつかわ 祇園店

●京呉館 石堀小路店

●満る安

●WAKON

02 祇園エリア

02 祇園エリア

●ぎをん齋藤

<http://gion-saito.sakura.ne.jp/>
東山区新門前通大和大路東入ル西之町
075-561-1207
9:00~17:00

日祝定休
舞妓さん・芸妓さんをはじめ、本当の祇園の人が来られると思われる呉服屋さん。
オーダーが基本。京都で製造小売りをしている唯一の店（商品の90%以上を自社で製造）で、20年前に工房を作り、西陣織も手掛けるようになったそうです。
そうそう入れる雰囲気ではありませんが、店構えを拝見するだけでもぜひ。訪ねる場合は事前に連絡を。
未訪問。いつか訪ねてみたい。

呉服

地図C-1



●むら田

<http://www.kanshin.jp/kimono/index.php3?mode=keyword&id=213044>
東山区祇園町北側246
075-551-3456
10:00~18:00

無定休
祇園の呉服屋さん。趣味性の高い、洗いものが多い。

呉服

地図C-2



●満る安

東山区祇園下河原南町423
075-561-4768
10:00~19:00

月曜定休
鴨川から東は「粋」なんです、とのこと。洗めのものが多い。お値段は良心的。「渡敬」の帯揚もいくつかあり。

呉服

地図D-3



●京呉館 石堀小路店

http://www.kyogocan.com/k_shop/ishibe.html
東山区下河原通八坂鳥居前下ル下河原町463-8
075-533-6688
12:00~19:00

水曜定休
「ハマベノワルツ」などを手がける呉服メーカー小田章のショールーム。
情緒ある石堀小路の奥にひっそり佇んでいます。

呉服

地図D-3



●たけわか

<http://www.h3.dion.ne.jp/~takewaka/>
東山区大和大路通四条下ル
075-525-2839
11:00~20:00 (日祝~19:00)

無定休
ない藤のおかみさんおすすめの「ゑびす足袋（ふじ）」を取り扱ってらっしゃいます。

呉服/小物

地図C-2

●ゑり萬

<http://www.kanshin.jp/kimono/index.php3?mode=keyword&id=219779>
東山区新橋通大和大路東入ル
075-525-0529
日祝不定休

極上の飛び絞りの帯揚はこちらへ。溜息をさそう美しさです。
帯揚の他には、長襦袢地、染めの帯、風呂敷なども。
訪ねるときはちょっと気合いを入れて行きましょう。昔は一見さんお断りだったとのこと。できれば事前にお電話を。

呉服/小物

地図B-1



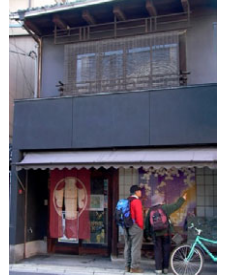
●今昔西村

<http://konjaku.com/>
東山区大和大路通古門前下ル西側
075-561-1568
10:00~19:00

水曜定休
老舗のアンティーク着物屋さん。骨重的価値のある着物が多い。すごいコレクションです。さすがは老舗。
未使用の帯締めや古裂で作ったがま口、袋物も充実。

アンティーク

地図B-1



●にしむら

<http://www.a-dos.ne.jp/ad/nishimura/>
東山区古門前通大和大路東入ル
075-561-1312
10:00~18:00

水曜定休
古いきもの、新しいきもの、両方扱ってらっしゃいます。
古裂でつくった小物も多くあり。

アンティーク

地図C-1



●やゝ (やや)

<http://www.yaya2002.com/>

<http://www.kanshin.jp/kimono/index.php3?mode=keyword&id=214526>

東山区東山通古門前下ル石橋町306

075-531-4060

11:00~18:00

火曜定休

かわいいものが多いです。

オリジナルの帯締めや下駄などもすてき。

アンティーク

地図D-1



●てっさい堂

http://www.jalan.net/kanko/SPT_172266.html

東山区古門前通大和大路東入ル

075-531-2829

10:00~18:00

無定休

ものすごい量の骨董のお皿や器がお店にぎっしり詰まっています。レジの近くには帯留めや簪がたくさんあります。すばらしいコレクション。

店主の真道裕子さんは『おびどめ』『まめざら』『ぼちぶくろ』などで蒐集品を本にまとめられた方。

アンティーク小物

地図B-1



●裂菅野

東山区東山通三条下ル南木ノ元町

075-561-7672

10:00~18:00

無定休

『天使突抜一丁目』の通崎睦美さん御用達のお店。

ごくごく小さな店内に、はっとするようなお洒落なもの、大胆な着物がひそんでいます。

わりと不定期にお休みの日があるので、わざわざ出向くなら事前にお電話を。

アンティーク

地図D-1

●井澤屋

<http://www.izawaya.co.jp/>

東山区四条南座前

075-525-0130

10:30~21:00

無定休

和装小物全般、豊富に扱ってらっしゃいます。

ガーゼ地のハンカチが人気。「振舞紐」もあり。

小物

地図B-2

●WAKON 京都店

<http://www.rakuten.ne.jp/gold/wakon/>

東山区八坂塔ノ下星野町93-28 (八坂通)

075-533-0533

11:00~19:00 (土日10:00~)

水曜定休 (不定休あり)

八坂の塔の参道にあり。かわいいもの多し。乙女系。小物もたくさん。

アンティーク

地図D-3

●ちんぎれや

http://www.jalan.net/kanko/SPT_150298.html

東山区大和大路通三条下ル

075-561-4726

9:00~19:00

無定休

博物館にあるような、骨董的な時代裂、更紗が多くあります。

更紗で誂えたがま口や札入れも豊富。

アンティーク小物

地図B-1



●染司よしおか

<http://www.sachio-yoshioka.com/>

<http://www.kanshin.jp/kimono/index.php3?mode=keyword&id=188167>

東山区新門前通大和大路東入ル

075-525-2580

10:00~18:00

無定休

染色家・吉岡幸雄さんがご当主。美しい色彩に触れられる場所。全て天然素材(植物)から染めたストールやハンカチ、鞆、吉岡さん著作の本などがあります。

『幸田文の筆筒の引き出し』や『樋口可南子のきものまわり』であったように、着尺の白生地を染めていただくこともできます。

小物

地図C-1



●金竹堂

東山区祇園町北側

075-561-7868

10:00~20:00

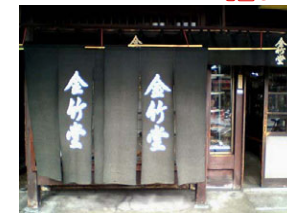
木曜定休

舞妓さんの花簪をつくる老舗。美しい品々です。

つけ櫛や、籠甲の簪はもちろん、髪ゴムやヘアピンなど髪の毛にまつわる商品もちらほら。

小物

地図C-2



●かづら清老舗

<http://www.kazurasei.co.jp/>

<http://www.kanshin.jp/kimono/index.php3?mode=keyword&id=264992>

東山区祇園町北側

075-561-0672

9:30~19:00

水曜定休

簪やさん。蒔絵、籠甲、つけ、いろいろあります。縮緬細工の髪飾りもすてき。自社で作っている椿油が有名。

頭飾品以外には、帯留や帯締、履物などもあります。

年に一度、11月の後半に全品割引になる期間があります。

小物

地図C-2

●丹羽べっこう店

東山区大和太路通四条下ル
075-561-2537
10:00~19:30
火曜定休
籠甲専門店。「ない藤」の並びにあります。

小物 (籠甲)

地図B-2



●幾岡屋

<http://www.ikuokaya.com/>
東山区四条通花見小路西入ル
075-561-8087
11:30~19:30
木曜定休
舞妓さんの名刺「花名刺」をオーダー可能。
こちらで無地のうちわ(600円)を買って、四条河原町の「辻倉」へ持っていくと、舞妓さんみたいに自分の名前を書いてもらうことができます(500円)。
籠巾着などの小物もいろいろありますが、そちらのクオリティはあまり高くないかも。

小物

地図C-2



●京都クラフトセンター

<http://www.kyoto-craft.com/>
東山区祇園町北側275
075-561-9660
11:00~19:00
水曜定休
京都の工芸品が集まっている場所。
籠バッグ(公長齋小菅)、風呂敷(宮井)、京七宝など、着物に関する小物がいろいろあります。

小物

地図C-2



履物

地図B-2

●ない藤

<http://www.mediawars.ne.jp/~takumi/>
<http://www.kanshin.jp/kimono/index.php3?mode=keyword&id=209770>
東山区大和太路通四条下ル
075-561-1015
10:00~20:00
無定休
京都一といわれる履物屋さん。全てオーダーメイドなので、お店に並ぶ「装履」はあくまで見本。目から鱗が落ちるほどにお洒落な品々。
お店を訪ねるときは、できれば事前にお電話を。

履物

地図B-1



●美の忠

東山区四条通大和太路東入ル
四条通りの履物屋さん。
きれいなお草履がいろいろ揃っています。

履物

地図C-2



●公長齋小菅

<http://www.kohchosaibamboo.com/>
<http://www.kanshin.jp/kimono/index.php3?mode=keyword&id=248981>
東山区祇園町北側275 京都クラフトセンター1F
075-561-9660
11:00~19:00
水曜定休
洗練された籠バッグならこちら。
京都クラフトセンターの中にコーナーがあります。

小物 (竹製品)

地図C-2

●うや(ちょぼや)

東山区花見小路通四条上ル
075-561-5584
12:00~22:00
日祝定休
舞妓さんのおこぼで有名な祇園の履物屋さんです。とっても小さなお店。
こちらのお草履は、すごく華奢な細面。ほとんどがエナメル製。

履物

地図C-2



●西河

<http://www.orb.ne.jp/sudare/>
東山区祇園石段下
075-561-1269
9:30~17:30
水曜定休
竹製品全般。籠バッグもあり。

小物 (竹製品)

地図C-2

●田中屋履物店(ぎおん田中屋)

http://www.jalan.net/kanko/SPT_169261.html
東山区大和太路通四条下ル
075-561-1993
12:00~17:30
水曜定休
花見小路の履物屋さん。手ごろなものが揃っています。下駄も多し。

履物

地図B-2

●尾張屋

http://www.jalan.net/kanko/SPT_175934.html

東山区新門前通大和大路東入ル西之町201

075-561-5027

8:00~19:00

8・18・28日定休（要確認）

祇園の北側の静かな通りにあるお香のお店。上品です。

「かおり丸」がカワイイ。

お香

地図C-1



●ワネス

<http://www.wannesu.com/>

東山区大和大路通四条下ル東入ル4丁目小松町137（千躰地藏内）

075-561-3179

9:00~17:00

第2土曜、日祝定休

祇園の裏通りにある仕立て屋さん。着物の仕立て2万円から。

仕立

地図C-2

●きものお手入れ処 まつかわ 祇園店

<http://www.matukawa.jp/gion/>

東山区花見小路通四条下ル 建仁寺東

075-525-7177

12:00~18:00

日祝定休

祇園にある悉皆屋さん。袷の着物丸洗い4500円から。丁寧なお仕事です。

悉皆

地図C-3

●日本髪資料館

<http://www6.ocn.ne.jp/~yamato93/>

東山区大和大路通四条上ル常磐町164 白川ビル2F

075-551-9071

10:00~17:00

水曜休館

一階は「美容室やまと」。二階が資料館。

古代から現代の舞妓さんまでの100以上の髪型と髪飾りが展示されています。結

い方のビデオも上映。

地毛で髪を結う舞妓・太夫の体験コーナーもあり。

普通の日本髪を結ってもらうこともできます。

博物館

地図B-1

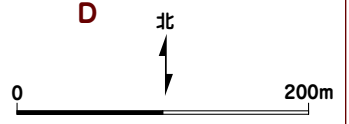
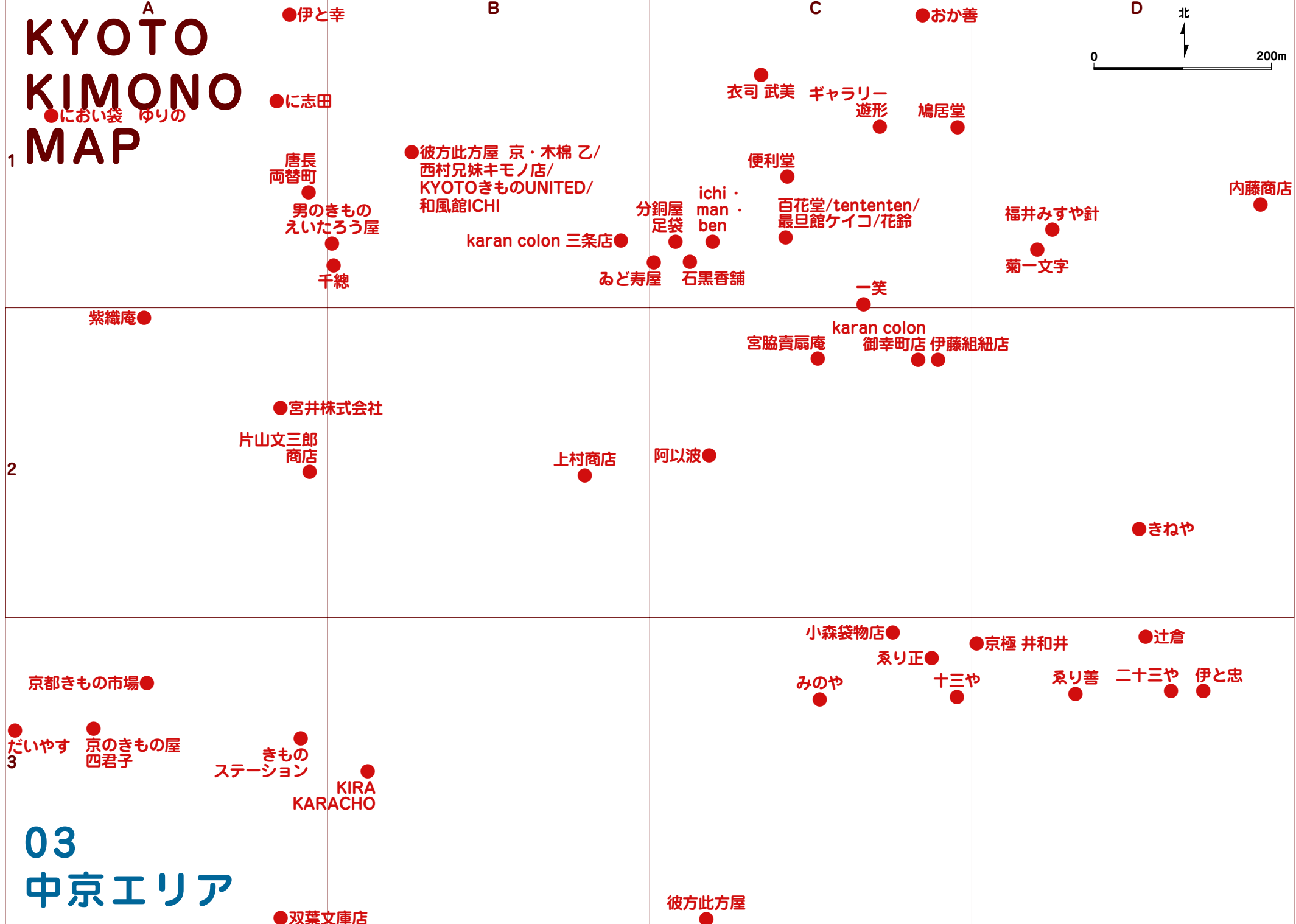
KYOTO KIMONO MAP

1

2

3

03 中京エリア



03 中京エリア

●紫織庵

<http://www.shiorian.gr.jp/>

<http://www.kanshin.jp/kimono/index.php3?mode=keyword&id=168965>

中京区新町通六角上ル

075-241-0215

10:00~17:00

無定休

長襦袢を専門としたメーカー。

大正時代の建築であるこの町家は美術館として公開されています。入場料は500円。昔の長襦袢や刺繍衿なども随時展示されます。

呉服メーカー

地図A-2



●千總

<http://www.chiso.co.jp/>

<http://www.kanshin.jp/kimono/index.php3?mode=keyword&id=307039>

中京区三条通烏丸西入ル御蔵町80

075-211-2531

千總友禅ギャラリー

10:00~17:00

土日祝休館

京友禅の老舗メーカー。

商品には触れられませんが、ギャラリーと資料室があります。

呉服メーカー

地図B-1



●伊と幸

<http://www.kimono-itoko.co.jp/>

中京区御池通室町東入ル竜池町448-2

0120-20-8033

土日祝休 (平日のみ営業)

要予約

日本の繭と糸にこだわった白生地の上級メーカー。

最高品質の白生地で、色無地の着物や長襦袢をオーダーすることができます。

訪ねる際は事前に連絡を。

呉服メーカー (白生地)

地図A-1

●糸り善

<http://www.erizen.co.jp/>

下京区四条通河原町西入ル

075-221-1618

10:00~17:00

月曜定休

老舗の呉服屋さん。「はんなり」の王道、というイメージ。

呉服

地図D-3

●に志田

<http://www.gofuku-nishida.co.jp/>

中京区室町通御池下ル

075-231-3684

10:00~18:00

日祝定休

格式の高い呉服店。はんなりした品が多いとのこと。

未訪問。暖簾をくぐったことはありません。いつか訪ねてみたい。

訪ねる際は前日までにお電話を。

呉服

地図A-1

●おか善

<http://www.okazen.jp/>

京都市中京区御池通寺町西入ル亀屋町371

075-211-5222

9:00~18:00 (1Fファブリックオカゼン11:00~19:00)

日祝定休

お店の一階はミセス向けの洋服屋さん。

毎春「都をどり」の舞妓さんの衣裳を手がけているそう。

訪ねる際は事前に連絡をしたほうが良いそうです。

未訪問。

呉服

地図C-1

●衣司 武美

中京区御池通富小路 コスモンティ御池富小路1F

画廊のような呉服店。

職人さんと相談しながら、直接作っていただいているというオリジナルなものばかり。

シンプルでシックで、でも実はとても凝っている、そんな着物に出会うことができます。

呉服

地図C-1

●みのや

<http://www.kyoto-shijo.or.jp/shop/minoya/>

下京区四条通麩屋町西入ル立売東町24

075-221-1734

10:00~19:00

水曜定休

小さな呉服屋さん。どちらかというミセス向き。

呉服

地図C-3

●tententen

<http://www.ten3.jp/>

中京区三条通富小路西入ル中之町 SACRAビル1F

075-257-8228

11:00~20:00

水曜定休

アンティーク風、ポップなデザインの新しいきもの屋さん。

京都丸紅のアンテナショップ。

呉服

地図C-1

●彼方此方屋 京・木綿 乙

<http://www.ochicochiya.com/otsu/>

中京区烏丸通姉小路下ル 新風館3F「KYOTO STYLE」内

075-212-8061

11:00~20:00 (金土祝前日~21:00)

不定休

リサイクル着物屋さん「彼方此方屋」の木綿着物専門のお店。

呉服

地図B-1

●西村兄妹キモノ店

<http://www.kimono-breath.net/>

中京区烏丸通姉小路下ル 新風館3F「KYOTO STYLE」内

075-257-6286

11:00~20:00

不定休

御所西の呉服店「あいぜん」の2人の20代兄妹がはじめたブランド。

日常のキモノをコンセプトに、いろんな洋服の生地でカジュアルな着物を作られています。

新風館の起業家育成施設「京都STYLE」にて2004年10月に開店。

呉服

地図B-1

●KYOTOきものUNITED

<http://www.kimono-united.com/>

中京区烏丸通姉小路下ル 新風館3F 「KYOTO STYLE」内

075-257-6363

11:00~20:00

不定休

「呉服のセレクトショップ」をコンセプトに、新風館の起業家育成施設「京都STYLE」に開店。安価でオリジナルの着物を作っていただくこともできます。男ものもあり。

呉服

地図B-1

●和風館ICHI

<http://www.wafukan-ichi.jp/>

中京区烏丸通姉小路下ル 新風館3F 「KYOTO STYLE」内

075-211-8211

11:00~20:00

不定休

プレタ着物のtententenの姉妹店。
京都丸紅のアンテナショップ。

呉服

地図B-1

●男のきもの えいたろう屋

中京区三条通烏丸西入ル北側 文椿ビルディング1F 東南角

075-211-2255

13:00~20:30 (土日祝12:00~)

月曜定休

男性の着物の専門店。

ワカモノ向けなビルに入っているせいか、プレタの着物も多し。わりと気軽に買えそうなお値段。

文椿ビルディングは1920年に建てられた洋風建築。2004年10月に複合ショップとしてオープン。

呉服

地図B-1

●京都きもの市場

<http://www.kimonoichiba.com/>

<http://www.kanshin.jp/kimono/index.php3?mode=keyword&id=224081>

中京区新町通四条上ル

0120-157-137

要予約

オンラインショップ「京都きもの市場」のオフィス。

事前に連絡をいれておけば、ネットでみて気になっている商品を手にとって見ることができます。

呉服その他

地図A-3

●片山文三郎商店

<http://www.joho-kyoto.or.jp/~shibori/>

<http://www.kanshin.jp/kimono/index.php3?mode=keyword&id=325568>

中京区蛸薬師通烏丸西入ル橋弁慶町221

075-221-2666

10:00~18:00 (土日祝11:00~17:00)

不定休

絞り染め専門のメーカー「片山文三郎商店」さんのショップ。

絞り染めのスカーフ、野蚕の日傘、うたた寝マットなど、オリジナルの商品があります。

呉服その他

地図A-2



●京のきもの屋 四君子

<http://www.kyonokimonoya.co.jp/>

下京区四条通西洞院東入ル南側

075-221-0456

10:30~19:00

無定休

呉服もアンティークも両方あります。

呉服/アンティーク

地図A-3



●アンティーク・きものブティック 一笑

<http://www.issyuu.com/>

中京区麩屋町三条下ル

075-251-1920

10:00~19:00

無定休

建築、内装がすてき。きもの数は少なめ。

アンティーク

地図C-1



●ichi・man・ben

<http://www.ichimanben.com/>

中京区三条通柳馬場北西角 樹屋町日本生命京都三条ビル1F

075-256-8282

11:00~20:00

無定休

京大生のNPOがはじめたりサイクル着物ショップ。

乙女系。

アンティーク

地図C-1



●アンティーク井和井 (京極 井和井)

<http://www.kyoto-iwai.co.jp/>

<http://www.kanshin.jp/kimono/index.php3?mode=keyword&id=233406>

中京区新京極通四条上ル

075-255-0372

10:00~21:00

無定休

お土産やさんの奥にアンティーク着物のお店があります。

着物地でつくったバッグなどの小物もあり。

アンティーク

地図D-3



●彼方此方屋 アンティーク
http://www.ochicochiya.com/
下京区仏光寺通柳馬場東入ル
075-344-4566
10:30~17:30
月曜定休
きもののコンディションはあまり良くないけれど、その代わりに掘り出し物がみつかるかも。

地図C-3

●だいやす アンティーク
http://www.daiyasu81.ecnet.jp/
下京区四条通西洞院西入ル傘鉾町41
075-213-1113
10:00~19:00
無定休
お安いものから、上布や芭蕉布など希少価値の高いものまで、とにかくアンティーク着物の量がすごい。
別珍の足袋など、新品の和装小物も多く扱ってます。
時間をかけてじっくり拝見しましょう。
弘法市・天神市にも出店されています。

地図A-3



●最旦館ケイコ アンティーク
http://www.modankan.jp/
中京区三条通富小路西入ル中之町20 SACRAビル2F
075-223-5777
11:00~20:00
水曜定休
アンティーク着物・リサイクル着物が多数。

地図C-1

●百花堂 リメイク小物
http://www.hyakkado.com/
http://www.kanshin.jp/kimono/index.php3?mode=keyword&id=273430
中京区三条通富小路西入ル中之町20 SACRAビル2F
075-213-6990
12:00~20:00
水曜定休
きものをリメイクした洋服・バッグなどのブティック。非常に完成度が高い。大正時代の縮緬で作ったがま口のバッグなど、華やかな着物に合わせたい小物があります。

地図C-1

●伊と忠 履物
http://www.kyoto-itochu.co.jp/
下京区四条通河原町東入ル
075-221-0308
10:00~21:00
第2・3・4水曜定休
四条河原町の履物屋さん。正統派です。

地図D-3



●karan colon 三条店 履物
http://www.karancolon.jp/
http://www.kanshin.jp/kimono/index.php3?mode=keyword&id=492438
中京区三条通高倉東入ル枳屋町53-1 DUCE MIX BUILDING 2F
075-213-5667
11:00~20:00
月曜定休（祝日の場合は火曜定休）
老舗履物店の伊と忠が立ち上げた新ブランドのお店。
和のテイストを取り入れたバッグや、伊と忠とは違った雰囲気草履・下駄があります。

地図B-1

●karan colon 御幸町店 履物
http://www.karancolon.jp/
http://www.kanshin.jp/kimono/index.php3?mode=keyword&id=492438
中京区御幸町通六角下ル伊勢屋町359
075-253-5535
11:30~20:00
不定休
老舗履物店の伊と忠が立ち上げた新ブランドのお店。
和のテイストを取り入れたバッグや、伊と忠とは違った雰囲気草履・下駄があります。

地図C-2

●きねや 和装小物
http://www.kyoto-kineya.co.jp/
中京区河原町通蛸薬師下ル東側
075-221-2782
10:00~20:00
無定休
和装小物全般。帯揚・帯締が充実。

地図D-2

●系り正 和装小物
http://www.erisho.com/
中京区寺町通四条上ル
075-221-2655
10:00~20:00
第2・3火曜定休、大晦日
和装小物全般。半襟が充実。

地図C-3

●和こもの花鈴 和装小物
中京区三条通富小路西入ル中之町20 SACRAビル2F
075-223-1815
11:00~20:00
水曜定休
お手ごろ価格の和装小物のお店。
草履の誂えもしていただけます。

地図C-1

●宮脇賣扇庵 小物（扇）
中京区六角通富小路東入ル
075-221-0181
9:00~18:00（夏季~19:00）
無定休
扇の老舗。女性もの、男性もの、舞扇などなど、なんでもあります。
天井画にも注目。

地図C-2



●分銅屋足袋

<http://www.kanshin.jp/kimono/index.php3?mode=keyword&id=223359>

中京区三条通堺町北東角

075-221-2389

9:30~19:00

日祝定休

オーダーメイドでも作っていただける足袋やさん。

色足袋や京友禅の足袋もあります。

小物 (足袋)

地図C-1



●伊藤組紐店

<http://www.kyoto.zaq.ne.jp/kumihimo/>

中京区寺町通六角北西角

075-221-1320

10:30~18:00

日曜祝日

組紐の老舗。真田紐が豊富。

オーダーメイドで帯締を作っていただくこともできます。

小物 (真田紐)

地図C-2

●小森袋物店

<http://www.system-u.co.jp/~komori/>

<http://www.kanshin.jp/kimono/index.php3?mode=keyword&id=202053>

中京区四条通河原町上ル

075-221-6137

日曜定休

生地をもっていくと、籠巾着やバッグを誂えていただけます。

例えば生地を持ち込んだ場合の籠巾着は8500円。

小物 (袋物)

地図C-3



●みど寿屋

<http://www.eonet.ne.jp/~ido-kotobukiya/>

中京区三条通堺町西入ル榎屋町61

075-223-0008

10:00~18:00

無定休

袋物専門店。対象年齢はわりと高めかな。

裁縫セットなどの和風小物がかわいい。

小物 (袋物)

地図C-1



●ギャラリー遊形

<http://www.kanshin.jp/kimono/index.php3?mode=keyword&id=286791>

中京区姉小路通麩屋町東入ル

075-257-6880

11:00~19:00

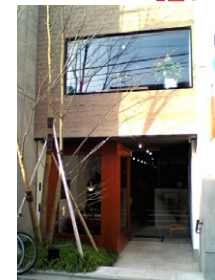
第3火曜定休

老舗旅館「俵屋」がで実際に使用している品々を販売しているギャラリーショップ。

にほい袋や、俵屋オリジナルの浴衣 (ねまき) があります。カワイイ!

小物

地図C-1



●十三や

<http://www.kanshin.jp/kimono/index.php3?mode=keyword&id=331770>

下京区四条通寺町東入ル

075-211-0498

11:00~20:30

無定休

つけ櫛の老舗。

屋号の由来は「<=9、し=4」を加えると「13」。それで「十三や」となったとか。

小物 (櫛・簪)

地図C-3



●二十三や

<http://www.kyoto-shijo.or.jp/shop/23ya/>

下京区四条通河原町東入ル

075-221-2371

10:00~20:00

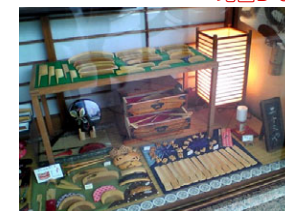
第3水曜定休

つけ櫛の老舗。

屋号の「二十三や」は「唐櫛」の「とう=10」と「<=9、し=4」で「23」、それで「二十三や」となったそう。

小物 (櫛・簪)

地図D-3



●石黒香舗

<http://ishiguro-kouho.com/>

中京区三条通柳馬場西入ル

075-221-1781

10:00~19:00

水曜定休

にほい袋専門店。縮緬細工の可愛いものがたくさんあります。

筆筒に入れておく防虫香も。

お香

地図C-1



●におい袋 ゆりの

http://www.jalan.net/kanko/SPT_168700.html

中京区西洞院通御池下ル東側

075-213-5736

10:00~18:00

不定休

こちらのにおい袋はすべて奥さまの中田ちづえさんの手作り。かわいい!

お香

地図A-1



●鳩居堂

<http://www.kyukyodo.co.jp/>

中京区寺町通姉小路上ル下本能寺前町520

075-231-0510

10:00~18:00

日曜定休

はじめは菓やさん。菓の原料が香と共通するということで、お香の商売もはじまったとか。香木やお線香のほか、防虫香、にほい袋などがあります。

お香

地図C-1

●宮井株式会社

<http://www.miyai-net.co.jp/>

中京区室町通六角下ル鯉山町510番地

075-221-1476

9:30~18:00

土日定休

社屋の1階「ふろしき・ふくさギャラリー」にて風呂敷にまつわる展示をされています。

会期は不定期のため、Webサイトでご確認を。

その他(風呂敷)

地図A-2

●辻倉

<http://www.kyoto-wel.com/shop/S86003/>

中京区河原町通四条上ル東側(河原町OPA前)

075-221-4396

11:00~20:30

水曜定休

創業元禄3年(1690年)、和傘と提灯の老舗です。

祇園の「幾岡屋」さんで買った無地のうちわ(600円)を持ってゆくと、こちらで舞妓さんみたいに自分の名前を書いてもらうことができます(500円)。

その他(和傘・提灯)

地図D-3



●京うちわ 阿以波(あいは)

中京区柳馬場通六角下ル井筒屋町422

075-221-1460

9:00~17:00(土曜9:00~12:00)

日祝定休

創業元禄2年(1689年)、団扇の老舗。

使うには勿体無いと思ってしまうくらいにすばらしいもの。

その他(うちわ)

地図C-2

●上村商店

<http://www.kanshin.jp/kimono/index.php3?mode=keyword&id=214492>

中京区高倉通蛸薬師西入ル北側

075-221-1001

日曜定休

畳紙専門店。ものすごいたくさん種類があります。

5枚以上からの販売ですが、それにしてもお安いです。

その他(畳紙)

地図B-2



●双葉文庫店

<http://www.kanshin.jp/kimono/index.php3?mode=keyword&id=477233>

下京区室町通仏光寺上ル東側

075-351-8017

日祝定休

呉服問屋街・室町のど真ん中にある「文庫紙」(畳紙)の専門店。

取扱商品は、文庫紙(畳紙)・衣装箱、呉服札、提札、包装紙など。名前入れもお願いできるとのこと。

畳紙は10枚からの販売。

その他(畳紙)

地図A-3

●福井みすや針

<http://www.misuyabari.jp/>

<http://www.kanshin.jp/kimono/index.php3?mode=keyword&id=213230>

中京区三条通河原町西入ル みすやビル奥

075-221-2825

10:00~18:00

木曜定休

こちらの針は糸がすんなり入り、縫うときの抵抗が小さいとか。

江戸時代、京のみやげものとして絶大な人気を誇っていたそう。

三条通からずっと奥に入ったところにお店はあります。表通りの喧騒から切り離された静かな空間です。

その他(針)

地図D-1



●菊一文字

<http://www.kanshin.jp/kimono/index.php3?mode=keyword&id=288349>

中京区三条通寺町東入ル石橋町

075-221-0077

10:00~20:00

木曜定休

その昔は後鳥羽上皇の刀鍛冶をされていたという超老舗。刃物の専門店。

例えば糸切り鋏、ゆうに50種類はあります。凄い!

その他(刀・鉄)

地図D-1



●内藤商店

<http://www.kanshin.jp/kimono/index.php3?mode=keyword&id=224331>

中京区三条大橋西詰

075-221-3018

9:30~19:30

無定休

棕櫚(しゅろ)製品専門。

悉皆やさんは袖口汚れ落としを棕櫚の刷毛を使ってされるそうです。

その他(ブラシ)

地図D-1

●美術はがきギャラリー 京都 便利堂

その他 (ハガキ)

<http://www.benrido.co.jp/>

地図C-1

<http://www.kanshin.jp/kimono/index.php3?mode=keyword&id=306558>

中京区富小路通三条上ル西側

075-253-0625

10:30~19:30

第1・3水曜定休

京都の美術印刷の老舗・便利堂（創業明治20年）が開いた、ギャラリー&ポストカード専門店。

昔の小袖や、紅型の意匠など、きもの関係の葉書も数多くあります。



●KIRA KARACHO

その他 (唐紙)

<http://www.karacho.co.jp/>

地図B-3

下京区烏丸通四条下ル水銀屋町 COCON烏丸 1F

075-353-5885

11:00~19:00

火曜定休

修学院の唐長の支店。

色和紙に板木で文様を刷り上げる唐紙（からかみ）のポストカードや便箋などがあります。

●唐長 両替町 インテリアサロン

その他 (唐紙)

<http://www.karacho.co.jp/>

地図A-1

中京区両替町通三条上ル

075-254-3177

10:30~18:00

日祝定休

修学院の唐長のインテリアサロン。

襖や壁はもちろん、唐紙で作るさまざまなインテリアの姿を拝見することができます。

インテリアの相談は13:00~18:00、予約が必要。

●きものステーション

その他

<http://www.kimono.co.jp/kic/station/>

地図A-3

<http://www.kanshin.jp/kimono/index.php3?mode=keyword&id=296508>

下京区四条通室町東入ル 京都産業会館1F

075-211-0361

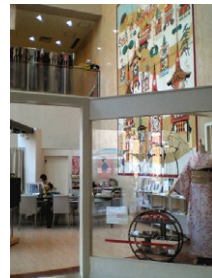
10:00~17:00

水曜定休

京都織物卸商業組合が運営する非営利のサロン。

週替わりできもののコーディネイトが展示され、ライブラリーにはきもの関連書籍があり、自由に閲覧できます。

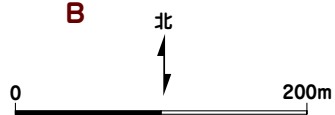
さまざまなイベントがあります。期間限定で低価格の着物レンタルもあり。



KYOTO KIMONO MAP

1

●ギャラリー・ミント



●
京都伝統産業
ふれあい館

2

●いさか
●小丸屋 住井
●きねや岡崎店

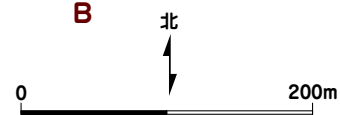
3

04 岡崎エリア

A

1

●イシス



●ギャラリー啓

2

●宮崎
●和次元 滴や
●唯屋
●寺町倶楽部
●京都アンティークセンター
●べべや一休
●清課堂 山中源兵衛

3

●SOU・SOULしつらい

05 寺町エリア

04 岡崎エリア

●いさか 呉服
左京区岡崎神宮道三条上ル 地図B-2
075-771-3537
10:00~18:00
月曜定休
こだわった紬の着尺が豊富。変わった生地 of 作り帯などもあります。
古裂を使ったお誂えのプチバッグをオーダー可能。40×60の生地で21,000円、
20日くらいで完成。

●ギャラリー・ミント アンティーク
左京区岡崎徳成町29-3 地図A-1
075-761-2705
アンティーク着物を扱う小さなお店。
振袖や小紋、銘仙などのレンタルも。

●きねや 岡崎店 和装小物
<http://www.kyoto-kineya.co.jp/> 地図B-2
左京区岡崎円勝寺町140（神宮道西側）
075-751-6682
10:30~17:30
月曜定休
観光の合間に寄りやすい場所。帯揚・帯締（「渡敬」さんのもの）など、和装
小物全般あります。



●小丸屋 住井 その他（うちわ）
<http://www.komaruya.jp/> 地図B-2
<http://www.kanshin.jp/kimono/index.php3?mode=keyword&id=332771>
左京区岡崎円勝寺町91-54
075-771-2229
10:00~18:00
日曜定休
江戸の時代より「深草うちわ」を作り続けてきた小丸屋 住井。
京都の風俗が丁寧に描かれた「新深草うちわ」は観て飾るのにも楽しい。京都
の芸妓さん・舞妓さんがご眞さんへ配られる名入りの「京丸うちわ」、その他
舞踊の小道具なども販売されています。

●京都伝統産業ふれあい館 博物館
<http://www.miyakomesse.jp/fureaika/> 地図A-2
<http://www.kanshin.jp/kimono/index.php3?mode=keyword&id=291500>
左京区岡崎成勝寺町9-1 京都市勤業館みやこめっせ地下1階
075-762-2670
9:00~17:00（入館~16:30）
入場無料
京都のあらゆる伝統産業を一堂に見渡せるようになっています。製作工程の解
説や道具も合わせて、66品目・約450点が展示されています。
展示物が気に入ったら、参考商品を除き、買うことができます。
図書室、「ふれあいしょうぶ」もあり。菊一文字・時代裂屋 梵・宮脇扇庵・
みすや忠兵衛・京のてんてん・小丸屋 住井等々の商品が置かれています。

05 寺町エリア

●和次元 滴や

<http://shizukuya.com/>

<http://www.kanshin.jp/kimono/index.php3?mode=keyword&id=547800>

中京区夷川通御幸町西入ル

075-211-0897

月～金定休（土日祝のみ営業）

11：00～19：00

「和次元」と銘をうったオリジナルの男の和服をメインにしつつ、帯、足袋、下駄、草履、小物などオリジナルのモノを作っておられます。

呉服

地図A-2

●唯屋

<http://www.kanshin.jp/kimono/index.php3?mode=keyword&id=223352>

中京区寺町通夷川南西角

075-212-1167

11：00～19：00

無定休

“ちゃんと着られるきもの”、コンディションのよいものだけを扱うアンティーク着物やさん。店主の厳しい眼をくぐりぬけたものだけがある感じ。お値段は高め。着物より帯が多い。

アンティーク

地図A-2



●べべや一休

<http://www.gem.hi-ho.ne.jp/ikkyuu/>

中京区寺町通二条上ル妙満寺前町447-3

075-211-2619

11：00～18：00

火曜定休

コンディションのよいものが多い。お値段はまあまあ。

アンティーク

地図A-2

●寺町倶楽部

<http://www.plum-corp.com/>

中京区寺町通二条上ル東側

075-211-6445

10：00～18：00

火曜定休

メインは和洋の骨董ですが、着物も少しあります。状態はそんなによくなさそう。

アンティーク

地図B-2



●京都アンティークセンター

中京区寺町通二条上ル東側

075-222-0793

11：00～19：00

火曜定休

いくつもの骨董やさんが一軒の建物に集まっています。アンティークの帯留や簪も多くあります。アンティーク着物やさんは奥のほうに1軒。

アンティーク

地図B-2



●ギャラリー啓

<http://members.aol.com/gallerykei/>

<http://www.kanshin.jp/kimono/index.php3?mode=keyword&id=301303>

中京区寺町通夷川上ル西側久遠院前町671-1

075-212-7114

11：30～18：00（日祝12：00～）

木曜定休

自然布を扱うお店。希少価値の高い自然の布がたくさんあります。

ギャラリーの一番奥には、古い男物の着物を女物に仕立て直したオリジナルの着物や帯がひっそり並んでいます。着物は結城紬や久米島紬など。帯は大正和更紗や黄八丈など。

アンティーク

地図A-2

●イシス

<http://www.kanshin.jp/kimono/index.php3?mode=keyword&id=298206>

中京区麩屋町通竹屋町上ル舟屋町418

075-254-5157

月曜定休

オリジナルの更紗のお店。手描きのジャワ更紗がメイン。

古い町家をうまく改装した店内には、大判のうつくしい更紗が何枚も天井から吊られ垂れ下がっていて、目に楽しく、ととてもすてきなところ。

価格は腰巻と肩掛けの2枚ペアで2～3万くらいのものから十数万くらいまで。

ジャワ更紗

地図A-1



●清課堂 山中源兵衛

<http://www.shinise.ne.jp/seikado/>

<http://www.kanshin.jp/kimono/index.php3?mode=keyword&id=314519>

中京区寺町通二条下ル妙満寺前町462

075-231-3661

10：00～18：00

日祝定休

錫（すず）と銀の専門店。創業天保九年（1838）という老舗。

美しい根付があります。

その他（根付）

地図A-2

●SOU・SOU しつらい

<http://sousou.co.jp/>

中京区御幸町通御池上ル亀屋町378 3F

075-229-6751

13：00～19：00

水曜定休

着物コーディネーター・もりたもとこさんのコーディネートが見られます。

アロハシャツやTシャツなど、「今の日本」をイメージしたという面白い商品がいろいろ。

その他

地図A-3

●宮崎

<http://www.miyazakikagu.com/>

<http://www.kanshin.jp/kimono/index.php3?mode=keyword&id=217822>

中京区夷川通堺町角

075-231-6337

9：00～18：00（土日祝10：00～19：00）

水曜定休

京都らしいはんなりと洗練された桐箆笥ならこちら。すばらしいです。

その他（桐箆笥）

地図A-2

A
KYOTO
KIMONO
MAP

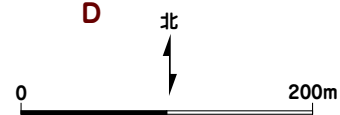
1

B

C

D

● 貴了館 ● 京のてんてん ● 日の出や ●
● 織成館 ● ● 櫻・きものであそぼ



● ゆりの木 ●

● 弓月 京店

2

● 愛染工房 ●

● 西陣織会館 ●

3

● 織道楽 塩野屋 ●

● 千両ヶ辻 ●

06
西陣エリア

● 藤江商店 ●

06 西陣エリア

●弓月 京店

<http://www.yuzuki-net.jp/>

<http://www.kanshin.jp/kimono/index.php3?mode=keyword&id=288649>

上京区上七軒701

075-467-8778

11:00~19:00

西陣のお召しが豊富。バッグや足袋など、新しいセンスの商品がいっぱい。もとお茶屋の建物も素敵です。

呉服メーカー

地図A-2

●織道楽 塩野屋

<http://www.shiono-ya.co.jp/>

上京区千本通一条下ル西側

075-461-1995

12:00~20:00

火水定休

西陣お召し（「本シボ柳条縮緬」）の専門メーカーのお店。

着物だけでなく、絹の肌着などもあります。

絹を使っているんな試みをされています。

呉服メーカー（お召し）

地図B-3



●ゆりの木

<http://www.yurinoki.com/>

上京区堀川通寺ノ内下ル

075-415-0206

10:00~18:00

日曜定休

正統派の呉服屋さん。

呉服

地図D-1

●日の出や

<http://www.kanshin.jp/kimono/index.php3?mode=keyword&id=440421>

上京区大宮通寺之内南西角

075-441-1437

10:00~19:00

日曜定休

西陣の商店街にある、気取らない呉服店。

普段に着られる染めもの、織のもの、アジアの布で作った帯なんかもあります。

呉服

地図D-1



●千両ヶ辻

<http://www.senryogatuj.com/>

上京区大宮通一条上ル西入ル柴町660

075-414-6637

10:00~19:00

水曜定休

西陣のメーカー8社が集まって作ったお店。2004年9月オープン。

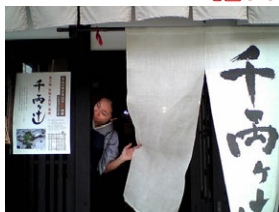
シックな着物や帯、かばんなどが扱われています。

お店の名前「千両ヶ辻」はこの界隈の地名で“毎日千両の商いが行われた”ということから、そう呼ばれていたとか。

西陣のこういう動きがより広がっていったらいいなあ。

呉服

地図C-3



●櫻・きものであそぼ

<http://kimonodeasobo.jp/>

<http://www.kanshin.jp/kimono/index.php3?mode=keyword&id=284452>

上京区浄福寺通上立売上ル大黒町689-6

075-411-4521

11:00~18:00

月~木休（金土日のみ営業・月~木は予約すれば可）

『きものであそぼ』の遠藤環子さん主宰。2004年1月に室町でオープン。2006年1月に西陣へ移転。

“着物に関するあらゆる情報を発信すると共に、他企業ともタイアップして、着物で遊べるさまざまな催しを行う予定です”というスペース。

呉服その他

地図C-1

●愛染工房

<http://web.kyoto-inet.or.jp/people/utsuki/>

上京区中筋通大宮西入ル

075-441-0355

10:00~17:30（土日祝~16:00）

不定休

天然発酵本藍染め・本草木染めの和洋服・作努衣・小物などがあります。

着物は奥にほんの数反あるだけですが、本当に素晴らしい藍の色。うっとりです。

呉服その他

地図C-2



●藤江商店

<http://www.kanshin.jp/kimono/index.php3?mode=keyword&id=359206>

上京区中立売通堀川東入ル上ル

075-451-1648

9:00~17:00

日祝定休

真田紐の専門店。

お店を訪ねるときは、事前にお電話を。

未訪問。

小物（真田紐）

地図C-3

●西陣織会館

<http://www.nishijin.or.jp/kaikan/>

上京区堀川通今出川上ル

075-451-9231

9:00~17:00

入館料：無料

帯づくりの工程の実演があります。

西陣織の小物や帯の販売もあり。

「おみやげショップ」的雰囲気ではありますが、それはそれでオモシロイ。

博物館

地図D-2



●織成館

<http://www.watabun.co.jp/>

上京区浄福寺通上立売上ル大黒町693

075-431-0020

10:00~16:00

月曜定休

入場料：大人500円 高校生以下350円

能装束、時代衣裳の展示があります。

西陣織メーカー「渡文」の工房見学も可能。

博物館

地図C-1

●貴了館（長舛刺繍工房）

博物館（京繍）

<http://www.nagakusa.com/>

地図C-1

<http://www.kanshin.jp/kimono/index.php3?mode=keyword&id=294212>

上京区浄福寺通今出川上ル大黒町699

075-415-8917

10：00～17：00（入館は16：00まで）

第2土曜、日祝定休

要予約

ギャラリー入廊料：1000円（お菓子お抹茶付）

日本刺繍の長舛刺繍工房さんのギャラリー。眼福の作品たちに溜息。

一日体験刺繍教室や、月謝制の本格的な刺繍教室、プロ養成塾「繍巧塾」も開いてらっしゃいます。

●京のてんてん

小物（手拭）

<http://www.kyonotenten.com/>

地図C-1

<http://www.kanshin.jp/kimono/index.php3?mode=keyword&id=288802>

上京区智恵光院通寺ノ内下ル古美濃部町186

075-432-2421

9：00～18：00

不定休

「てんてん」とは京ことばで手ぬぐいのこと。

麻の葉や矢舻、疋田模様など半襟にしたくなる手ぬぐいが沢山あります。半襟用に切り売りもしてくれます。

普通の手ぬぐいの半分のサイズで、端をミシン縫いがされている、プチてぬぐいもあり。懐に忍ばせておくのにぴったり。

オンラインショップもありますが、実店舗はもっとたくさん種類があります。

